

Caractéristiques



L'ensemble du lecteur de codes barres (BCR) de la série iVu comprend l'éclairage, le capteur, l'objectif et l'affichage. Les câbles et les équerres de fixation peuvent être commandés en fonction de l'application. En option, d'autres objectifs, équerres, filtres et éclairages externes sont disponibles. L'installation, le réglage et la configuration peuvent être effectués rapidement sans l'aide d'un PC pour configurer le capteur.

- Pas de PC externe pour configurer le capteur
- Aucune expérience en traitement d'images n'est requise
- Hôte conforme à USB 2.0 pour faciliter la mise à jour et le diagnostic
- Un port de communication RS232 utilisé pour transférer les données du code barre vers d'autres applications.
- Vitesse de traitement élevée

Le iVu BCR lit les types de codes barres suivants :


- Codes barres DataMatrix (ECC 200)
- Codes barres linéaires
 - Code128
 - Code39
 - CODABAR
 - 2 parmi 5 entrelacés
 - EAN13
 - EAN8
 - UPCE
 - Postnet
 - IMB
 - Pharmacode

Modèles

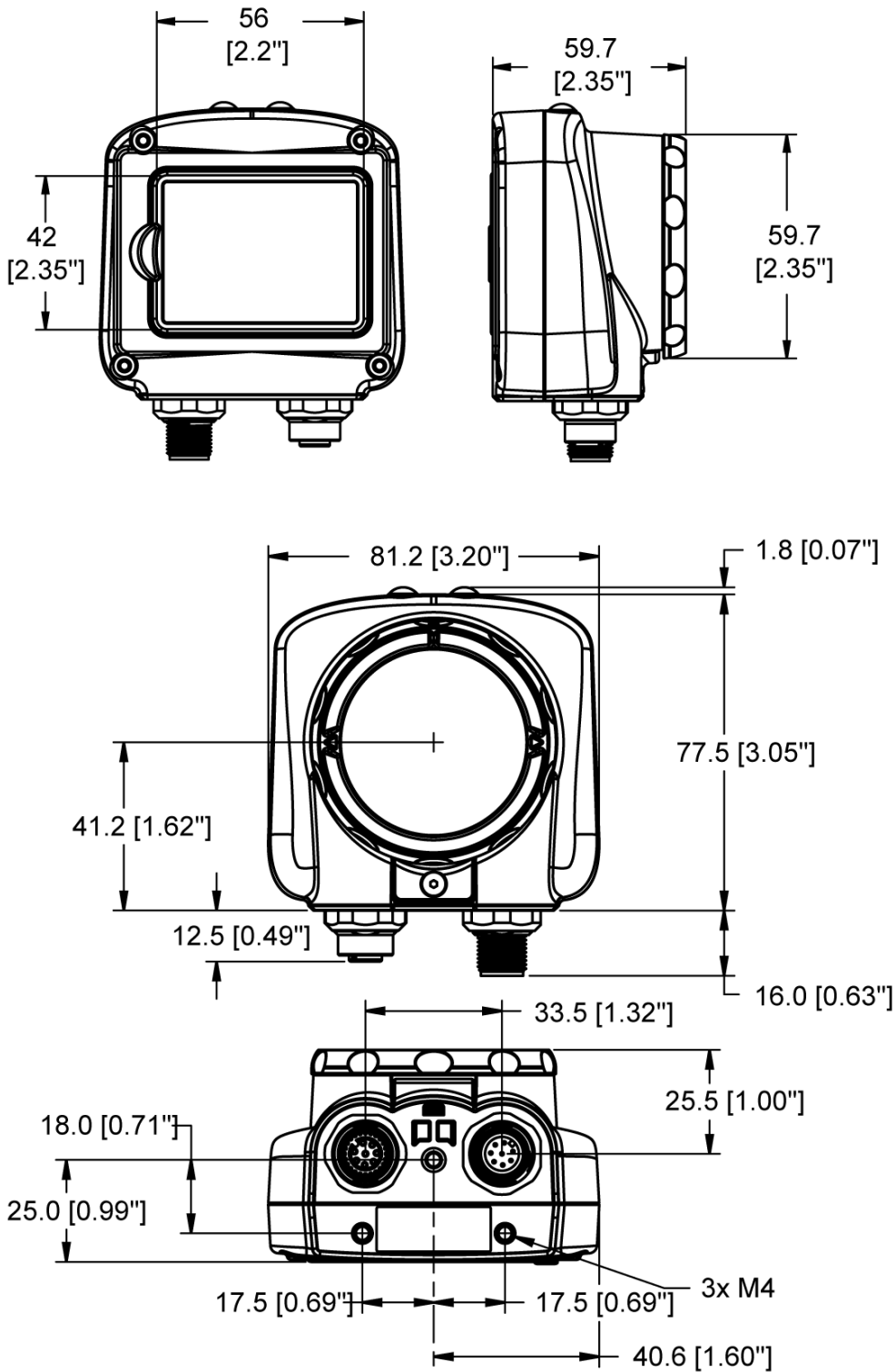
Options d'écl. annulaires	Options d'objectifs						Type de sortie
	4,3 mm	6 mm	8 mm	12 mm	16 mm	25 mm	
Aucun	IVUTBNX04	IVUTBNX06	IVUTBNX08	IVUTBNX12	IVUTBNX16	IVUTBNX25	NPN
	IVUTBPX04	IVUTBPX06	IVUTBPX08	IVUTBPX12	IVUTBPX16	IVUTBPX25	PNP
Rouge	IVUTBNR04	IVUTBNR06	IVUTBNR08	IVUTBNR12	IVUTBNR16	IVUTBNR25	NPN
	IVUTBPR04	IVUTBPR06	IVUTBPR08	IVUTBPR12	IVUTBPR16	IVUTBPR25	PNP

Options d'écl. annulaires	Options d'objectifs						
	4,3 mm	6 mm	8 mm	12 mm	16 mm	25 mm	Type de sortie
IR	IVUTBNI04	IVUTBNI06	IVUTBNI08	IVUTBNI12	IVUTBNI16	IVUTBNI25	NPN
	IVUTBPI04	IVUTBPI06	IVUTBPI08	IVUTBPI12	IVUTBPI16	IVUTBPI25	PNP
Blanc	IVUTBNW04	IVUTBNW06	IVUTBNW08	IVUTBNW12	IVUTBNW16	IVUTBNW25	NPN
	IVUTBPW04	IVUTBPW06	IVUTBPW08	IVUTBPW12	IVUTBPW16	IVUTBPW25	PNP

Caractéristiques du capteur

Caractéristique	Description
Connectique de l'alimentation	Connecteur mâle M12 à 12 broches ; câble accessoire nécessaire pour le fonctionnement (Voir Câbles d'alimentation à la page 6).
USB 2.0 Hôte	Connecteur femelle M12 à 8 broches ; câble USB en option nécessaire pour le fonctionnement de la clé USB (Voir Câbles USB – en option à la page 6).
Alimentation	Tension : 10 à 30 Vcc ; Courant : 800 mA maximum (sans les charges d'E/S)
Configuration de la sortie	NPN ou PNP en fonction du modèle
Mode démo	Toutes les fonctionnalités de l'outil sur des images enregistrées
Verrouillage du capteur	Protection par mot de passe optionnel
Sortie stroboscopique externe	+ 5 Vcc
Éclairage annulaire intégré	Rouge, Infrarouge, Blanc
Valeurs de sorties	150 mA
Écran	Écran LCD couleur de 68,5 mm intégré 320 X 240
Acquisition	50 fps (inspections par seconde) max.
Temps d'exposition	0,1 ms à 1,049 s
Matrice	CMOS de 1/3 de pouce 752 X 480 pixels; Champ de vision (FOV) réglable
Monture de l'objectif	M12 X 1 mm fileté ; lentille micro vidéo 4,3 - 6 - 8 - 12 - 16 - 25 mm
Boîtier	Boîtier du détecteur noir Valox™ ; fenêtre en acrylique Poids : 0,295 g environ
Indice de protection	IP67
Conditions d'utilisation	Température ambiante stable : 0° à + 50° C Humidité relative : 95 % max. relative (sans condensation)
Certifications	

Dimensions



Câbles de raccordement du iVu BCR avec affichage intégré

Les câbles d'alimentation et d'E/S du capteur iVu existent en 2, 5, 9 et 15 m de longueur. Le connecteur du capteur est indiqué ci-dessous (B).

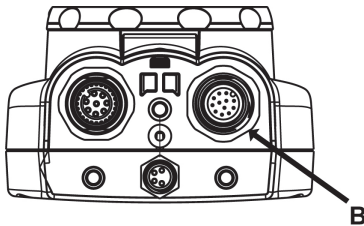
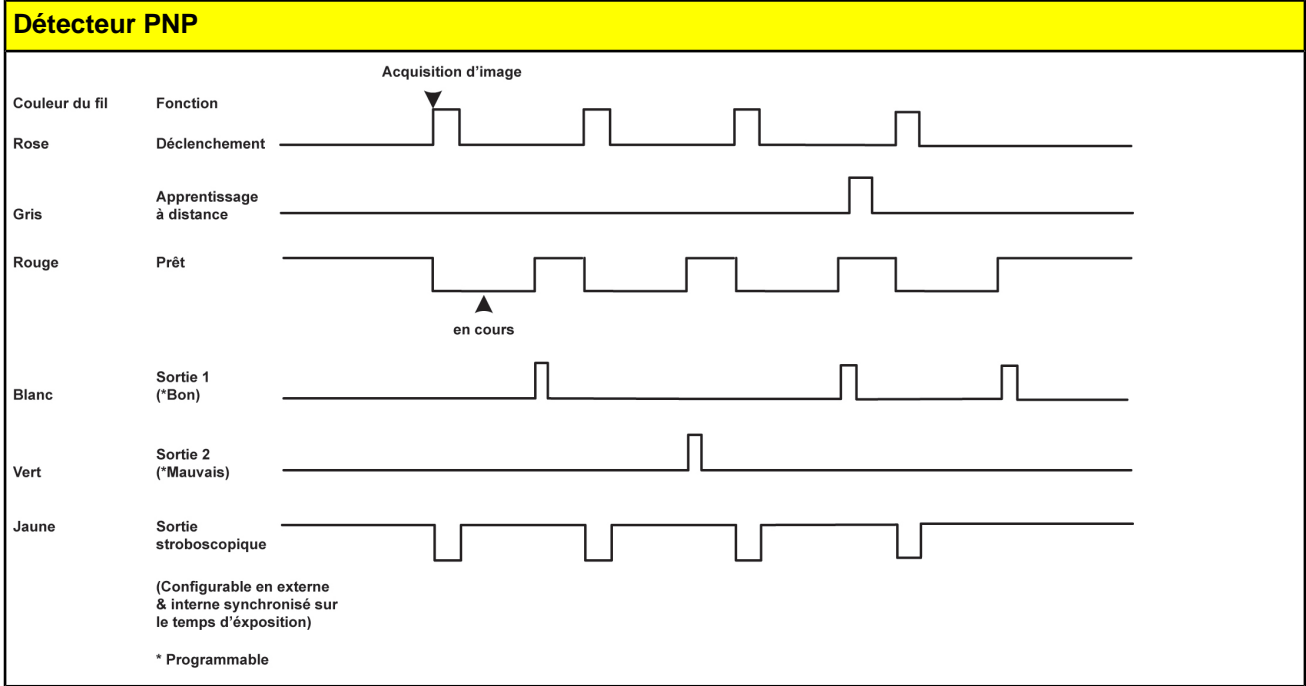


Tableau des raccordement d'E/S d'alimentation			
Broche	Couleur du fil	Description	Direction
2	Marron	10 à 30 V cc	Entrée
7	Bleu	Commun (Signal de masse)	Entrée
6	Rose	Déclencheur externe	Entrée
5	Gris	Programmation externe	Entrée
1	Blanc	Sortie 1	Sortie
8	Rouge	Prêt	Sortie
4	Jaune	Sortie stroboscopique (5 Vcc uniquement)	Sortie
3	Vert	Output 2	Sortie
9	Orange	Non utilisé	N/A
10	Bleu clair	RS-232 TX	Sortie
11	Noir	Signal de masse RS-232	Sortie
12	Violet	RS-232 Rx	Entrée

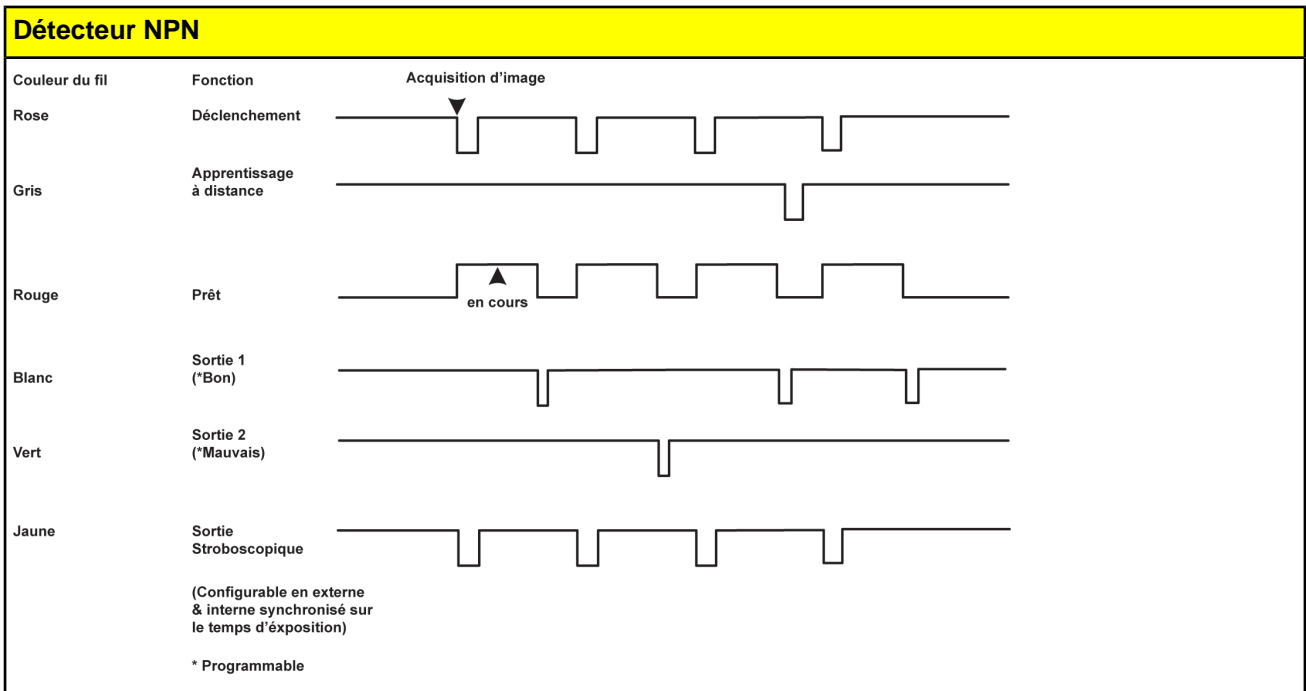
Formes ondulées du déclencheur et de la programmation à distance du iVu

Le iVu a deux signaux d'entrée - déclenchement et programmation à distance. Le réglage par défaut des détecteurs PNP est de détecter le déclenchement ou la programmation à distance lors de la transition de bas en haut. Pour les détecteurs NPN le réglage par défaut est de détecter l'entrée de déclenchement ou de programmation à distance lors de la transition de haut vers le bas. Ce réglage peut être modifié dans l'écran de polarité de l'entrée du détecteur.

Les formes ondulées du détecteur iVu PNP sont présentées ci-dessous. Le détecteur PNP déclenche de bas en haut et l'apprentissage à distance se comporte électriquement comme un déclencheur.



Les formes ondulées du détecteur iVu NPN sont présentées ci-dessous. Par défaut, la version NPN du détecteur déclenche de haut en bas et l'apprentissage à distance se comporte électriquement comme un déclencheur.



Câbles d'alimentation

Modèle	Longueur	Description
MQDC2S-1206	2 m	Câble avec connecteur à 12 broches, droit
MQDC2S-1215	5 m	
MQDC2S-1230	9 m	
MQDC2S-1250	16 m	

Câbles USB – en option

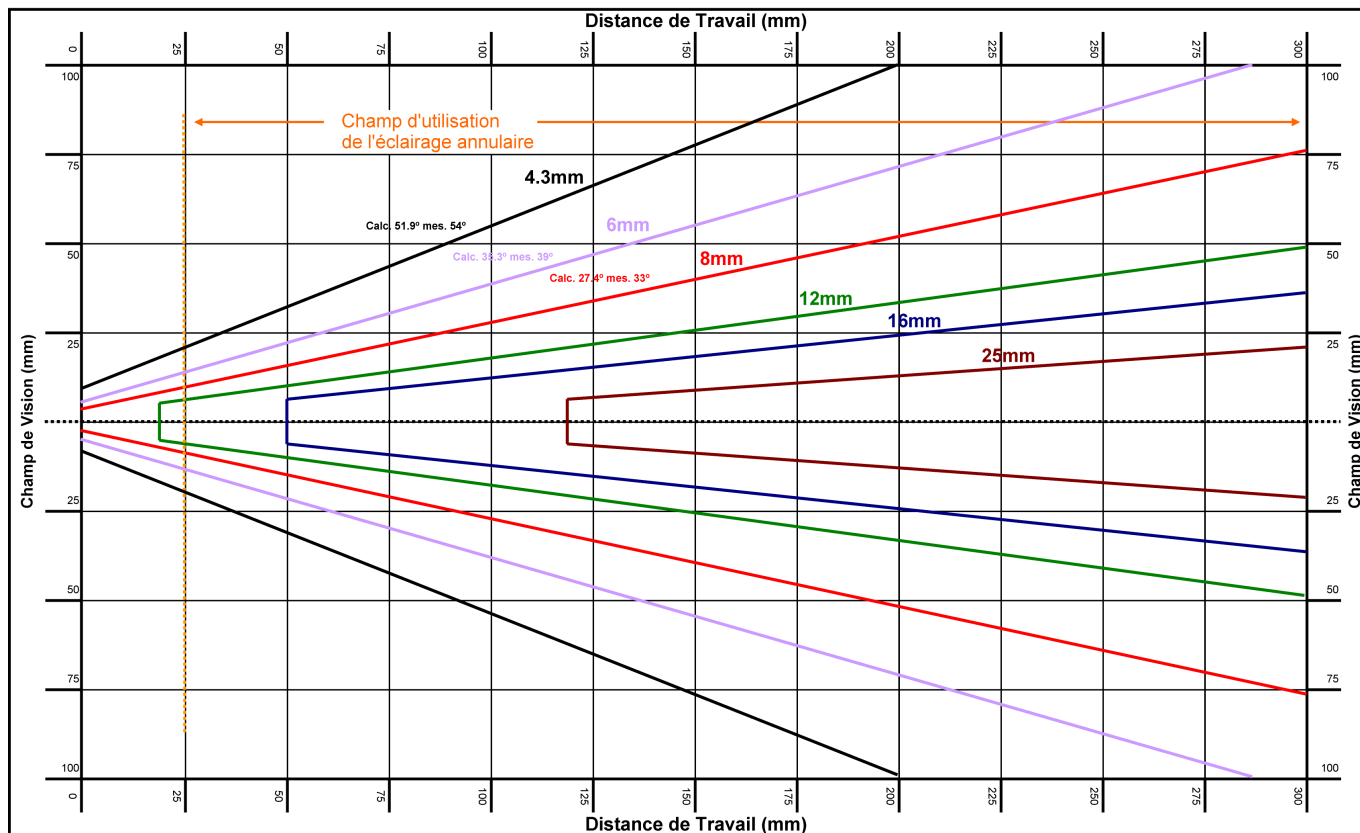
Modèle	Longueur	Description
MQDEC-8005-USB	0,15 m	Câble USB, droit
MQDEC-801-USB	0,30 m	
MQDEC-803-USB	0,90 m	
MQDEC-810-USB	3 m	
MQDEC-8005RA-USB	0,15 m	Câble USB, coudé
MQDEC-801RA-USB	0,30 m	
MQDEC-803RA-USB	0,90 m	
MQDEC-810RA-USB	3 m	

Choix d'objectifs

Modèle	Description
LMF04	Objectif de 4,3 mm
LMF06	Objectif de 6 mm
LMF08	Objectif de 8 mm
LMF12	Objectif de 12 mm
LMF16	Objectif de 16 mm
LMF25	Objectif de 25 mm

Tableau des objectifs iVu


Diagramme des lentilles (en millimètres)







Filtres – en option

Modèle	Description
FLTMR	Kit de filtre rouge
FLTMB	Kit de filtre bleu
FLTMG	Kit de filtre vert
FLTMI	Kit de filtre infrarouge

Choix d'équerres

Modèle	Description	Équerre de montage
SMBIVURAL	Équerre à angle droit, montage à gauche	

Modèle	Description	Équerre de montage
SMBIVURAR	Équerre à angle droit, montage à droite	
SMBIVUB	Équerre de montage à plat	
SMBIVUU	Équerre de montage en U  Remarque: Banner recommande d'utiliser des câbles munis de connecteurs à angle droit avec cette équerre.	



Garantie : Banner Engineering Corp. procédera gratuitement à la réparation ou au remplacement des produits de sa fabrication qui s'avèrent être défectueux au moment où ils sont renvoyés à l'usine pendant la période de garantie. Cette garantie ne couvre pas les dommages ou la responsabilité concernant les applications inappropriées des produits Banner. Cette garantie annule et remplace toute autre garantie expresse ou implicite.